

УПРАВЛЕНИЕ АЛТАЙСКОГО КРАЯ ПО ПРОМЫШЛЕННОСТИ И ЭНЕРГЕТИКЕ

ПРИКАЗ

от 28 июня 2013 г. N 34/45-ап

**ОБ УТВЕРЖДЕНИИ АДМИНИСТРАТИВНОГО РЕГЛАМЕНТА ПРЕДОСТАВЛЕНИЯ
УПРАВЛЕНИЕМ АЛТАЙСКОГО КРАЯ ПО ПРОМЫШЛЕННОСТИ И ЭНЕРГЕТИКЕ
ГОСУДАРСТВЕННОЙ УСЛУГИ "ПРОВЕДЕНИЕ ЭКСПЕРТИЗЫ
ИНВЕСТИЦИОННЫХ ПРОЕКТОВ И ВЫДАЧА ЗАКЛЮЧЕНИЙ ДЛЯ
ПРЕДОСТАВЛЕНИЯ ЗА СЧЕТ СРЕДСТВ КРАЕВОГО БЮДЖЕТА СУБСИДИЙ
ПРЕДПРИЯТИЯМ ПРОМЫШЛЕННОСТИ И ЭНЕРГЕТИКИ В ЧАСТИ
БАНКОВСКОЙ ПРОЦЕНТНОЙ СТАВКИ ПО ПРИВЛЕКАЕМЫМ
БАНКОВСКИМ КРЕДИТАМ, НАЛОГУ НА ИМУЩЕСТВО,
НАЛОГУ НА ПРИБЫЛЬ ОРГАНИЗАЦИЙ"**

Список изменяющих документов
(в ред. Приказов управления Алтайского края
по промышленности и энергетике
от 08.10.2013 N 34/77-ап, от 28.11.2013 N 34/86-ап,
от 29.10.2014 N 34/66-ап, от 15.06.2016 N 34/42-ап,
от 01.06.2017 N 34/41-ап)

В соответствии с требованием прокуратуры Алтайского края от 24.05.2013 N 07-09-2013 по приведению в соответствие с действующим законодательством [приказа](#) управления Алтайского края по промышленности и энергетике от 29.04.2013 N 34/32-ап приказываю

1. Признать утратившим силу [приказ](#) управления Алтайского края по промышленности и энергетике от 29.04.2013 N 34/32-ап "Об утверждении Административного регламента предоставления управлением Алтайского края по промышленности и энергетике государственной услуги "Проведение экспертизы инвестиционных проектов и выдача заключений для предоставления за счет средств краевого бюджета субсидий предприятиям промышленности в части банковской процентной ставки по привлекаемым банковским кредитам, налогу на имущество и налогу на прибыль организаций".

2. Утвердить Административный [регламент](#) предоставления управлением Алтайского края по промышленности и энергетике государственной услуги "Проведение экспертизы инвестиционных проектов и выдача заключений для предоставления за счет средств краевого бюджета субсидий предприятиям промышленности и энергетике в части банковской процентной ставки по привлекаемым банковским кредитам, налогу на имущество и налогу на прибыль организаций" в новой редакции (прилагается).

(в ред. [Приказа](#) управления Алтайского края по промышленности и энергетике от 01.06.2017 N 34/41-ап)

2.1. Направить настоящий приказ в управление Министерства юстиции Российской Федерации по Алтайскому краю для внесения в федеральный регистр нормативных правовых актов Алтайского края.

3. Контроль за исполнением настоящего приказа оставляю за собой.

Начальник управления
В.А.МЕЩЕРЯКОВ

Утвержден
Приказом
управления Алтайского края
по промышленности и энергетике
от 28 июня 2013 г. N 34/45-ап

**АДМИНИСТРАТИВНЫЙ РЕГЛАМЕНТ
ПРЕДОСТАВЛЕНИЯ УПРАВЛЕНИЕМ АЛТАЙСКОГО КРАЯ
ПО ПРОМЫШЛЕННОСТИ И ЭНЕРГЕТИКЕ ГОСУДАРСТВЕННОЙ УСЛУГИ
"ПРОВЕДЕНИЕ ЭКСПЕРТИЗЫ ИНВЕСТИЦИОННЫХ ПРОЕКТОВ И ВЫДАЧА
ЗАКЛЮЧЕНИЙ ДЛЯ ПРЕДОСТАВЛЕНИЯ ЗА СЧЕТ СРЕДСТВ КРАЕВОГО
БЮДЖЕТА СУБСИДИЙ ПРЕДПРИЯТИЯМ ПРОМЫШЛЕННОСТИ И ЭНЕРГЕТИКИ
В ЧАСТИ БАНКОВСКОЙ ПРОЦЕНТНОЙ СТАВКИ ПО ПРИВЛЕКАЕМЫМ
БАНКОВСКИМ КРЕДИТАМ, НАЛОГУ НА ИМУЩЕСТВО
И НАЛОГУ НА ПРИБЫЛЬ ОРГАНИЗАЦИЙ"**

Список изменяющих документов
(в ред. Приказов управления Алтайского края
по промышленности и энергетике
от 08.10.2013 [N 34/77-ап](#), от 28.11.2013 [N 34/86-ап](#)
от 29.10.2014 [N 34/66-ап](#), от 15.06.2016 [N 34/42-ап](#),
от 01.06.2017 [N 34/41-ап](#))

I. Общие положения

Предмет административного регламента

1. Административный регламент предоставления государственной услуги "Проведение экспертизы инвестиционных проектов и выдача заключений для предоставления за счет средств краевого бюджета субсидий предприятиям промышленности и энергетике в части банковской процентной ставки по привлекаемым банковским кредитам, налогу на имущество и налогу на прибыль организаций" (далее - Регламент) разработан в целях определения сроков и последовательности действий (административных процедур) при принятии решений и осуществлении полномочий должностными лицами управления Алтайского края по промышленности и энергетике при выдаче заключения о возможности, целесообразности, актуальности реализации инвестиционного проекта.
(в ред. [Приказа](#) управления Алтайского края по промышленности и энергетике от 01.06.2017 N 34/41-ап)

Описание заявителей

2. Государственная поддержка в виде субсидирования за счет средств краевого бюджета части банковской процентной ставки по кредитам предоставляется коммерческим организациям всех форм собственности (в том числе участникам лизинговой деятельности) и индивидуальным предпринимателям, зарегистрированным и осуществляющим деятельность на территории Алтайского края.

Предоставление данного вида государственной поддержки осуществляется по кредитам, привлекаемым организациями края и индивидуальными предпринимателями в российских

кредитных организациях.

Государственная поддержка в виде субсидирования налога на имущество и налога на прибыль предоставляется коммерческим организациям реального сектора экономики всех форм собственности, зарегистрированным и осуществляющим деятельность на территории Алтайского края.

Организация вправе направить своего представителя в Управление при подаче документов для рассмотрения вопроса о предоставлении государственной поддержки.

II. Стандарт предоставления государственной услуги

Наименование государственной услуги

3. Государственная услуга "Проведение экспертизы инвестиционных проектов и выдача заключений для предоставления за счет средств краевого бюджета субсидий предприятиям промышленности и энергетики в части банковской процентной ставки по привлекаемым банковским кредитам, налогу на имущество и налогу на прибыль организаций" (далее - государственная услуга).

(в ред. Приказа управления Алтайского края по промышленности и энергетике от 01.06.2017 N 34/41-ап)

Наименование органа исполнительной власти Алтайского края, предоставляющего государственную услугу

4. Предоставление государственной услуги осуществляется управлением Алтайского края по промышленности и энергетике (далее - Управление).

Местонахождение Управления и его почтовый адрес: 653038, г. Барнаул, ул. Молодежная, 1.

График работы Управления: с 09.00 до 18.00 ч., перерыв на обед с 12.30 до 13.18 ч., пятница: с 09.00 до 17.00 ч., выходные дни: суббота, воскресенье.

Контактный телефон: (385 2) 66-74-42.

Факс: (385 2) 66-74-42.

Адрес электронной почты Управления: priem@alt-prom.ru.

Официальный сайт Управления: www.alt-prom.ru.

5. Информация о сроках и последовательности административных процедур при оказании государственной услуги предоставляется:

по письменным заявлениям, в том числе при личном обращении получателей государственной услуги;

в форме электронного документа через портал государственных и муниципальных услуг Российской Федерации, по адресу электронной почты, на официальном сайте Управления.

Специалисты, осуществляющие прием и консультирование, обязаны относиться к заявителям корректно и внимательно, не унижая их чести и достоинства.

На Едином портале государственных и муниципальных услуг (функций) размещается следующая информация:

(абзац введен Приказом управления Алтайского края по промышленности и энергетике от

01.06.2017 N 34/41-ап)

исчерпывающий перечень документов, необходимых для предоставления государственной услуги, требования к оформлению указанных документов, а также перечень документов, которые заявитель вправе представить по собственной инициативе;

(абзац введен [Приказом](#) управления Алтайского края по промышленности и энергетике от 01.06.2017 N 34/41-ап)

круг заявителей;

(абзац введен [Приказом](#) управления Алтайского края по промышленности и энергетике от 01.06.2017 N 34/41-ап)

срок предоставления государственной услуги;

(абзац введен [Приказом](#) управления Алтайского края по промышленности и энергетике от 01.06.2017 N 34/41-ап)

результаты предоставления государственной услуги, порядок представления документа, являющегося результатом предоставления государственной услуги;

(абзац введен [Приказом](#) управления Алтайского края по промышленности и энергетике от 01.06.2017 N 34/41-ап)

размер государственной пошлины, взимаемой за предоставление государственной услуги;

(абзац введен [Приказом](#) управления Алтайского края по промышленности и энергетике от 01.06.2017 N 34/41-ап)

исчерпывающий перечень оснований для приостановления или отказа в предоставлении государственной услуги;

(абзац введен [Приказом](#) управления Алтайского края по промышленности и энергетике от 01.06.2017 N 34/41-ап)

о праве заявителя на досудебное (внесудебное) обжалование действий (бездействия) и решений, принятых (осуществляемых) в ходе предоставления государственной услуги;

(абзац введен [Приказом](#) управления Алтайского края по промышленности и энергетике от 01.06.2017 N 34/41-ап)

формы заявлений (уведомлений, сообщений), используемые при предоставлении государственной услуги.

(абзац введен [Приказом](#) управления Алтайского края по промышленности и энергетике от 01.06.2017 N 34/41-ап)

Информация на Едином портале государственных и муниципальных услуг (функций) о порядке и сроках предоставления государственной услуги на основании сведений, содержащихся в федеральной государственной информационной системе "Федеральный реестр государственных и муниципальных услуг (функций)", предоставляется заявителю бесплатно.

(абзац введен [Приказом](#) управления Алтайского края по промышленности и энергетике от 01.06.2017 N 34/41-ап)

Доступ к информации о сроках и порядке предоставления услуги осуществляется без выполнения заявителем каких-либо требований, в том числе без использования программного обеспечения, установка которого на технические средства заявителя требует заключения лицензионного или иного соглашения с правообладателем программного обеспечения, предусматривающего взимание платы, регистрацию или авторизацию заявителя или предоставление им персональных данных.

(абзац введен [Приказом](#) управления Алтайского края по промышленности и энергетике от 01.06.2017 N 34/41-ап)

(п. 5 в ред. [Приказа](#) управления Алтайского края по промышленности и энергетике от 15.06.2016 N

34/42-ап)

6. Информация о порядке подачи и рассмотрения заявления, почтовый адрес, адрес электронной почты для направления письменных обращений, местонахождении Управления предоставляется непосредственно или по телефону (385 2) 66-89-13.

Стиль телефонного разговора должен быть кратким и тактичным, начинаться с информации о наименовании Управления. В случае необходимости специалистом сообщается номер телефона, по которому можно получить дополнительную информацию по существу вопроса. Время телефонного разговора, как правило, не должно превышать 10 минут.

7. Порядок предоставления консультаций (справок).

При осуществлении консультирования по телефону должностное лицо обязано в соответствии с поступившим запросом предоставить информацию по следующим вопросам:

перечень необходимых для получения заключения документов;

требования к заверению документов, прилагаемых к заявлению;

место размещения справочных материалов;

сведения о нормативных правовых актах (наименование, номер, дата принятия нормативного правового акта);

информация о принятии решения по конкретному заявлению по вопросам предоставления государственной услуги;

порядок обжалования действий (бездействия) и решений, осуществляемых (принимаемых) в ходе предоставления государственной услуги.

Иные вопросы рассматриваются Управлением только на основании соответствующего письменного обращения (в том числе в формате электронного документа).

Требования к консультации (справке):

компетентность;

четкость в изложении материала;

полнота предоставляемой информации.

8. Запрещается требовать от заявителя осуществления действий, в том числе согласований, необходимых для получения государственных услуг и связанных с обращением в иные государственные органы, организации, за исключением получения услуг, включенных в перечень услуг, которые являются необходимыми и обязательными для предоставления государственных услуг, утвержденный нормативным правовым актом Алтайского края.

Запрещается отказывать в приеме запроса и иных документов, необходимых для предоставления государственной услуги, а также в предоставлении государственной услуги в случае, если запрос и документы, необходимые для предоставления государственной услуги поданы в соответствии с информацией о сроках и порядке предоставления государственной услуги, опубликованной на Едином портале государственных и муниципальных услуг (функций). (абзац введен [Приказом](#) управления Алтайского края по промышленности и энергетике от 01.06.2017 N 34/41-ап)

Результат предоставления государственной услуги

9. Результат предоставления государственной услуги:

выдача заключения о возможности, целесообразности, актуальности реализации инвестиционного проекта (далее - заключение);

отказ в выдаче заключения.

Срок предоставления государственной услуги

10. Срок предоставления государственной услуги не должен превышать 10 дней со дня принятия заявления и всех необходимых документов.

Перечень нормативных правовых актов, непосредственно регулирующих предоставление государственной услуги

11. Предоставление государственной услуги осуществляется в соответствии со следующими нормативными правовыми актами:

Федеральным [законом](#) от 27.07.2010 N 210-ФЗ "Об организации предоставления государственных и муниципальных услуг";

[постановлением](#) Правительства Российской Федерации от 26.03.2016 N 236 "О требованиях к предоставлению в электронной форме государственных и муниципальных услуг";
(абзац введен [Приказом](#) управления Алтайского края по промышленности и энергетике от 01.06.2017 N 34/41-ап)

[постановлением](#) Администрации Алтайского края от 04.05.2011 N 243 "О Порядке разработки и утверждения административных регламентов предоставления государственных услуг и исполнения государственных функций, а также проведения экспертизы их проектов";

[постановлением](#) Администрации Алтайского края от 15.09.2007 N 437 "О мерах государственного стимулирования инвестиционной деятельности в Алтайском крае";

абзац исключен. - [Приказ](#) управления Алтайского края по промышленности и энергетике от 15.06.2016 N 34/42-ап;

[решением](#) Главного управления экономики и инвестиций Алтайского края от 06.05.2011 N 4 "Об утверждении форм документов, представляемых в соответствии с постановлением Администрации края от 15.09.2007 N 437 "О мерах государственного стимулирования инвестиционной деятельности в Алтайском крае" организациями и физическими лицами, претендующими на получение государственной поддержки".

Исчерпывающий перечень документов, необходимых в соответствии с нормативными правовыми актами для предоставления государственной услуги

12. Основанием для предоставления государственной услуги является направленное в Управление заявление о предоставлении государственной поддержки инвестиционной деятельности, а также комплект документов:

на субсидирование за счет средств краевого бюджета части банковской процентной ставки по кредитам, привлекаемым в российских кредитных организациях, - в соответствии с [приложением N 1](#) к Регламенту;

на субсидирование за счет средств краевого бюджета налога на имущество - в соответствии

с [приложением N 2](#) к Регламенту;

на субсидирование за счет средств краевого бюджета налога на прибыль - в соответствии с [приложением N 3](#) к Регламенту.

13. При предоставлении государственной услуги запрещено требовать от заявителя:

предоставления документов и информации или осуществления действий, предоставление или осуществление которых не предусмотрено нормативными правовыми актами, регулирующими отношения, возникающие в связи с предоставлением государственной услуги;

предоставления документов и информации, которые находятся в распоряжении органов, оказывающих государственные услуги, иных государственных органов, органов местного самоуправления, организаций в соответствии с нормативными правовыми актами Российской Федерации, нормативными правовыми актами Алтайского края, муниципальными правовыми актами, за исключением документов, указанных в [части 6 статьи 7](#) Федерального закона от 27.07.2010 N 210-ФЗ.

Исчерпывающий перечень оснований для отказа в приеме
документов, необходимых для предоставления
государственной услуги

14. Основания для отказа в приеме документов, необходимых для предоставления государственной услуги, отсутствуют.

Исчерпывающий перечень оснований для приостановления
или отказа в предоставлении государственной услуги

15. Основания для приостановления предоставления государственной услуги отсутствуют.

16. Основания для отказа в предоставлении государственной услуги.

16.1. Не допускаются к отбору заявки организаций:

а) находящихся в стадии реорганизации, ликвидации, банкротства, а также организаций, деятельность которых приостановлена в установленном законом порядке;

б) имеющих неурегулированную (просроченную) задолженность по выплатам в бюджеты всех уровней и государственные внебюджетные фонды, а также просроченную задолженность по заработной плате;

в) начисляющих среднемесячную заработную плату одного работника в размере ниже установленной величины прожиточного минимума в Алтайском крае и среднемесячной заработной платы на предприятиях соответствующего вида экономической деятельности (для организаций жилищно-коммунального хозяйства - по видам услуг);

г) предоставивших недостоверные сведения.

16.2. В случае предоставления неполного комплекта документов, указанных в [пункте 12](#) настоящего Регламента.

Перечень услуг, необходимых и обязательных
для предоставления государственной услуги, в том числе
сведения о документе (документах), выдаваемом (выдаваемых)
организациями, участвующими в предоставлении
государственной услуги

(введен [Приказом](#) управления Алтайского края по промышленности и энергетике от 29.10.2014 N 34/66-ап)

16.3. Услугами, необходимыми и обязательными для предоставления государственной услуги, являются:

выдача документа (документов), содержащего (содержащих) сведения, подтверждающие согласие на предоставление кредита кредитной организацией для реализации инвестиционного проекта;

выдача документа (документов), содержащего (содержащих) сведения о выполнении организацией территориального отраслевого соглашения в части социально-трудовых отношений. (п. 16.3 в ред. [Приказа](#) управления Алтайского края по промышленности и энергетике от 01.06.2017 N 34/41-ап)

Порядок, размер и основания взимания государственной пошлины или иной платы, установленной за предоставление государственной услуги

17. Государственная услуга предоставляется без взимания государственной пошлины или иной платы.

Максимальный срок ожидания в очереди при подаче заявления и срок предоставления результата государственной услуги

18. Время ожидания в очереди при подаче заявления на получение государственной услуги и при получении результата предоставления государственной услуги не должно превышать 15 минут.

(п. 18 в ред. [Приказа](#) управления Алтайского края по промышленности и энергетике от 28.11.2013 N 34/86-ап)

Срок регистрации заявления

19. Регистрация полученного заявления осуществляется не позднее дня, следующего за днем получения заявления.

Требования к помещениям, в которых предоставляется государственная услуга, к местам ожидания и приема заявителей, размещению и оформлению визуальной, текстовой и мультимедийной информации о порядке предоставления государственной услуги

20. Прием получателей государственной услуги осуществляется в служебных кабинетах специалистов Управления либо в специально оборудованных помещениях, обеспечивающих беспрепятственный доступ инвалидов, включая инвалидов, использующих кресла-коляски. Инвалидам в целях обеспечения доступности государственной услуги оказывается помощь в преодолении различных барьеров, мешающих им в получении государственной услуги наравне с другими лицами.

Помещения должны соответствовать действующим санитарно-эпидемиологическим правилам и нормативам.

Места для проведения приема получателей государственной услуги оборудуются:

противопожарной системой и средствами пожаротушения;

системой оповещения о возникновении чрезвычайной ситуации.

Место ожидания соответствует комфортным условиям для граждан. Помещение оборудовано столами с канцелярскими принадлежностями для осуществления необходимых записей, оформления письменных обращений.

Рабочие места должностных лиц, ответственных за предоставление государственной услуги, оборудуются оргтехникой, позволяющей организовывать исполнение их функций в полном объеме.

Управлением Алтайского края по промышленности и энергетике обеспечивается создание инвалидам следующих условий доступности государственной услуги и объектов, в которых она предоставляется (далее - "объекты"):

(абзац введен [Приказом](#) управления Алтайского края по промышленности и энергетике от 01.06.2017 N 34/41-ап)

а) возможность беспрепятственного входа в объект и выхода из него, содействие инвалиду при входе в объект и выходе из него, информирование инвалида о доступных маршрутах общественного транспорта;

(пп. "а" введен [Приказом](#) управления Алтайского края по промышленности и энергетике от 01.06.2017 N 34/41-ап)

б) возможность посадки в транспортное средство и высадки из него перед входом в объект, в том числе с использованием кресла-коляски, при необходимости - с помощью работников объекта;

(пп. "б" введен [Приказом](#) управления Алтайского края по промышленности и энергетике от 01.06.2017 N 34/41-ап)

в) возможность самостоятельного передвижения по территории объекта в целях доступа к месту предоставления государственной услуги, в том числе с помощью работников объекта;

(пп. "в" введен [Приказом](#) управления Алтайского края по промышленности и энергетике от 01.06.2017 N 34/41-ап)

г) сопровождение инвалидов, имеющих стойкие нарушения функции зрения и самостоятельного передвижения, по территории объекта.

(пп. "г" введен [Приказом](#) управления Алтайского края по промышленности и энергетике от 01.06.2017 N 34/41-ап)

(п. 20 в ред. [Приказа](#) управления Алтайского края по промышленности и энергетике от 15.06.2016 N 34/42-ап)

21. В местах предоставления государственной услуги предусматривается оборудование парковочных мест, доступных мест общего пользования (туалетов) и мест для хранения верхней одежды граждан.

22. Визуальная, текстовая и мультимедийная информация о порядке предоставления государственной услуги размещается на информационных стендах, а также на официальном сайте Управления.

Оформление визуальной, текстовой и мультимедийной информации о порядке предоставления государственной услуги должно соответствовать оптимальному зрительному и слуховому восприятию этой информации получателями государственной услуги.

Показатели доступности и качества государственной услуги

23. Показатели доступности и качества государственной услуги:

Показатели доступности и качества государственной услуги	Целевое значение показателя
1. Своевременность	
% (доля) случаев оказания услуги в установленный срок с даты подачи заявления со всеми необходимыми документами	100%
2. Качество	
% (доля) заявителей, удовлетворенных качеством предоставления государственной услуги	не менее 90%
% (доля) обоснованных обращений заявителей с жалобой на некачественное предоставление государственной услуги (к общему количеству предоставленных услуг)	не более 1%
3. Доступность	
% (доля) случаев правильно заполненных заявителем документов и сданных с первого раза	не менее 70%
% (доля) заявителей, считающих, что представленная на информационном стенде и в сети Интернет информация о государственной услуге доступна и понятна	не менее 70%

Иные требования, в том числе учитывающие особенности предоставления государственной услуги в электронной форме

24. Заявителям обеспечивается возможность в электронной форме:

получать информацию о порядке и сроках предоставления государственной услуги на официальном сайте Управления, с использованием единого портала государственных и муниципальных услуг;

осуществлять досудебное (внесудебное) обжалование решений и действий (бездействия) Управления, а также должностных лиц, государственных служащих;

получать на официальном сайте Управления текст настоящего Регламента в электронном виде;

запрашивать и получать информацию в электронном виде с использованием электронной почты о порядке предоставления государственной услуги.

(п. 24 в ред. Приказа управления Алтайского края по промышленности и энергетике от 01.06.2017 N 34/41-ап)

III. Состав, последовательность и сроки выполнения административных процедур (действий), требования к порядку их выполнения, в том числе особенности выполнения административных процедур (действий) в электронной форме

25. Предоставление государственной услуги включает в себя следующие административные процедуры:

прием и регистрация заявления о предоставлении государственной поддержки инвестиционной деятельности;

проверка представленных документов;

рассмотрение принятого заявления и представленных документов;

принятие решения о выдаче либо отказе в выдаче заключения.

Прием и регистрация заявления о предоставлении
государственной поддержки инвестиционной деятельности

26. Государственная услуга предоставляется на основании письменного заявления о предоставлении государственной поддержки инвестиционной деятельности (далее - заявление) на имя начальника Управления.

27. Заявление заполняется ручным способом (чернилами или пастой) или машинописным способом.

К заявлению прикладываются документы в соответствии с [пунктом 12](#) настоящего Регламента.

28. Управление направляет запросы:

в органы Федеральной налоговой службы - для получения справки о состоянии расчетов по налогам, сборам, пеням и штрафам организаций и индивидуальных предпринимателей (справки о состоянии расчетов по налогам, сборам, пеням и штрафам налогоплательщика, отнесенного к категории крупнейшего);

в территориальные органы Пенсионного фонда Российской Федерации - для получения справки о состоянии расчетов по страховым взносам, пеням и штрафам;

в территориальные органы Фонда социального страхования Российской Федерации - для получения справки о состоянии расчетов по страховым взносам, пеням и штрафам;

администрации города (района), на территории которого реализуется инвестиционный проект, - для получения ходатайства.

Заявитель вправе представить указанные документы в Управление по собственной инициативе.

29. Все документы, необходимые для получения заключения, заявитель может представить в Управление лично либо направить по почте.

30. Заявление и прилагаемые к нему документы, отвечающие требованиям настоящего Регламента, в день поступления принимаются и регистрируются специалистом отдела Управления в [журнале](#) регистрации заявлений (приложение N 4 к Регламенту) по соответствующей описи ([приложение N 5](#) Регламенту). Копия описи с отметкой о дате регистрации заявления и документов направляется (вручается) заявителю.

Датой принятия Управлением к рассмотрению заявления и прилагаемых к нему документов считается дата записи в журнале регистрации заявлений.

Проверка представленных документов

31. Специалист отдела Управления осуществляет проверку представленных документов:

заявления, оформленного без исправлений, позволяющих неоднозначно истолковать их содержание;

наличия всех необходимых документов для получения заключения, указанных в [пункте 12](#) настоящего Регламента.

32. В случае, если в ходе проверки представленных заявителем заявления и документов выявлены основания для отказа в предоставлении государственной услуги, указанные в [пункте 16](#) настоящего Регламента, специалист отдела Управления в трехдневный срок подготавливает и направляет подписанное начальником Управления уведомление об отказе в рассмотрении заявления по адресу, указанному в заявлении.

(в ред. [Приказа](#) управления Алтайского края по промышленности и энергетике от 08.10.2013 N 34/77-ап)

Уведомление об отказе в рассмотрении документов должно содержать причины отказа в предоставлении государственной услуги и способы их устранения.

Рассмотрение принятого заявления и представленных документов

33. Рассмотрение принятого заявления и представленных документов включает в себя:

экспертизу документов на соответствие нормативным правовым актам Российской Федерации и Алтайского края;

обследование каждого объекта заявителя на соответствие установленным действующим законодательством требованиям.

Принятие решения о выдаче либо отказе в выдаче заключения

34. После окончания вышеуказанных административных процедур документы заявителя передаются в течение дня на рассмотрение начальнику Управления для принятия им соответствующего решения о выдаче либо отказе в выдаче заключения.

Выдача либо отказ в выдаче заключения

35. Заключение выдается в одном экземпляре.

Заключение подписывается начальником Управления или уполномоченным им лицом.

36. Выдача заключения фиксируется специалистом отдела Управления в [журнале](#) учета выдачи заключений (приложение N 4 к настоящему Регламенту).

37. В случае принятия решения об отказе в выдаче заключения в течение трех дней оформляется уведомление в письменной форме с указанием причин отказа в адрес заявителя либо на электронную почту заявителя.

IV. Формы контроля за исполнением административного регламента

Порядок осуществления текущего контроля за соблюдением и исполнением ответственными должностными лицами положений Регламента и иных нормативных правовых актов, устанавливающих требования к предоставлению государственной услуги

38. Текущий контроль за правомерностью действий исполнителя по предоставлению государственной услуги осуществляется начальником отдела Управления.

39. Текущий контроль за непосредственным исполнением государственной услуги осуществляет начальник Управления.

Порядок и периодичность осуществления плановых и внеплановых проверок полноты и качества предоставления государственной услуги, в том числе порядок и формы контроля за полнотой и качеством предоставления государственной услуги

40. Контроль за полнотой и качеством предоставления государственной услуги включает в себя проведение плановых и внеплановых проверок, выявление и устранение нарушений прав заявителей, рассмотрение, принятие решений и подготовку ответов на обращения заявителей, содержащих жалобы на решения, действия (бездействие) должностных лиц Управления.

Периодичность проведения проверок устанавливается начальником Управления.

41. Для проведения проверки предоставления государственной услуги формируется комиссия, в состав которой включаются государственные служащие Управления.

Результаты проверки оформляются в виде акта, в котором отмечаются выявленные недостатки и предложения по их устранению.

Ответственность государственных гражданских служащих Управления за решения и действия (бездействие), принимаемые (осуществляемые) ими в ходе предоставления государственной услуги

42. По результатам проведенных проверок, в случае выявления нарушений прав заявителей к виновным лицам применяются меры ответственности в порядке, установленном законодательством Российской Федерации.

V. Досудебный (внесудебный) порядок обжалования решений и действий (бездействия) Управления, а также должностных лиц, государственных служащих

Заявители имеют право на досудебное (внесудебное) обжалование решений и действий (бездействия) Управления, должностных лиц Управления либо государственных служащих при предоставлении ими государственной услуги.

43. Заявитель может обратиться с жалобой, в том числе в следующих случаях:

1) нарушение срока регистрации запроса заявителя о предоставлении государственной услуги;

2) нарушение срока предоставления государственной услуги;

3) требование у заявителя документов, не предусмотренных нормативными правовыми актами Российской Федерации и Алтайского края для предоставления государственной услуги;

4) отказ заявителю в приеме документов, предоставление которых предусмотрено нормативными правовыми актами Российской Федерации и Алтайского края для предоставления государственной услуги;

5) отказ в предоставлении государственной услуги, если основания отказа не

предусмотрены федеральными законами и принятыми в соответствии с ними иными нормативными правовыми актами Российской Федерации и Алтайского края;

6) требование с заявителя при предоставлении государственной услуги платы, не предусмотренной нормативными правовыми актами Российской Федерации и Алтайского края;

7) отказ Управления, должностного лица Управления, ответственного за предоставление государственной услуги, в исправлении допущенных опечаток и ошибок в выданных в результате предоставления государственной услуги документах либо нарушение установленного срока таких исправлений.

44. Жалоба подается заявителем в письменной форме на бумажном носителе либо в электронной форме в Управление.

45. Жалоба может быть направлена по почте, с использованием информационно-телекоммуникационной сети "Интернет", официального сайта Управления www.alt-prom.ru, единого портала государственных и муниципальных услуг, а также может быть принята при личном приеме заявителя.

(п. 45 в ред. [Приказа](#) управления Алтайского края по промышленности и энергетике от 15.06.2016 N 34/42-ап)

46. Прием жалоб в письменной форме осуществляется Управлением в месте предоставления государственной услуги (в месте, где заявитель подавал запрос на получение государственной услуги, нарушение порядка которой обжалуется, либо в месте, где заявителем получен результат указанной государственной услуги).

Время приема жалоб должно совпадать со временем предоставления государственной услуги.

47. В случае подачи жалобы при личном приеме заявитель представляет документ, удостоверяющий его личность в соответствии с законодательством Российской Федерации.

48. В случае, если жалоба подается через представителя заявителя, также представляется документ, подтверждающий полномочия на осуществление действий от имени заявителя. В качестве документа, подтверждающего полномочия на осуществление действий от имени заявителя, может быть представлена:

а) оформленная в соответствии с законодательством Российской Федерации доверенность (для физических лиц);

б) оформленная в соответствии с законодательством Российской Федерации доверенность, заверенная печатью заявителя и подписанная руководителем заявителя или уполномоченным этим руководителем лицом (для юридических лиц);

в) копия решения о назначении или об избрании либо приказа о назначении физического лица на должность, в соответствии с которым такое физическое лицо обладает правом действовать от имени заявителя без доверенности.

49. При подаче жалобы в электронном виде документ, указанный в [пункте 48](#) настоящего Административного регламента, может быть представлен в форме электронного документа, подписанного электронной подписью, вид которой предусмотрен законодательством Российской Федерации, при этом документ, удостоверяющий личность заявителя, не требуется.

50. Заявитель в своей жалобе в обязательном порядке указывает:

1) наименование Управления, должностного лица Управления либо государственного

служащего, ответственного за предоставление государственной услуги, решения и действия (бездействие) которых обжалуются;

2) фамилию, имя, отчество (последнее - при наличии), сведения о месте жительства заявителя - физического лица либо наименование, сведения о месте нахождения заявителя - юридического лица, а также номер (номера) контактного телефона, адрес (адреса) электронной почты (при наличии) и почтовый адрес, по которым должен быть направлен ответ заявителю;

3) сведения об обжалуемых решениях и действиях (бездействии) Управления, должностного лица Управления, либо государственного служащего, ответственного за предоставление государственной услуги;

4) доводы, на основании которых заявитель не согласен с решением и действием (бездействием) Управления, должностного лица органа исполнительной власти либо государственного служащего, ответственного за предоставление государственной услуги. Заявителем могут быть представлены документы (при наличии), подтверждающие доводы заявителя, либо их копии.

51. Управление обеспечивает:

а) оснащение мест приема жалоб;

б) информирование заявителей о порядке обжалования решений и действий (бездействия) Управления, должностных лиц либо государственных служащих посредством размещения информации на стендах в Управлении, на официальном сайте Управления, на едином портале государственных и муниципальных услуг; (пп. "б" в ред. [Приказа](#) управления Алтайского края по промышленности и энергетике от 15.06.2016 N 34/42-ап)

в) консультирование заявителей о порядке обжалования решений и действий (бездействия) органов, предоставляющих государственную услугу, их должностных лиц либо государственных служащих, в том числе по телефону, электронной почте, при личном приеме;

г) заключение соглашений о взаимодействии в части осуществления многофункциональными центрами приема жалоб и выдачи заявителям результатов рассмотрения жалоб.

52. Жалоба, поступившая в Управление, подлежит рассмотрению должностным лицом, наделенным полномочиями по рассмотрению жалоб, в течение пятнадцати рабочих дней со дня ее регистрации, а в случае обжалования отказа Управления, должностного лица Управления, ответственного за предоставление государственной услуги, в приеме документов у заявителя либо в исправлении допущенных опечаток и ошибок, или в случае обжалования нарушения установленного срока таких исправлений - в течение пяти рабочих дней со дня ее регистрации.

53. По результатам рассмотрения жалобы Управление принимает одно из следующих решений:

1) удовлетворяет жалобу, в том числе в форме отмены принятого решения, исправления допущенных Управлением опечаток и ошибок в выданных в результате предоставления государственной услуги документах, возврата заявителю денежных средств, взимание которых не предусмотрено нормативными правовыми актами Российской Федерации, нормативными правовыми актами Алтайского края, а также в иных формах;

2) отказывает в удовлетворении жалобы.

54. Не позднее дня, следующего за днем принятия решения, указанного в [пункте 53](#)

настоящего Административного регламента, заявителю в письменной форме направляется мотивированный ответ о результатах рассмотрения жалобы. В случае, если жалоба была направлена через Единый портал государственных и муниципальных услуг (функций), ответ направляется посредством Единого портала государственных и муниципальных услуг (функций). (в ред. Приказа управления Алтайского края по промышленности и энергетике от 01.06.2017 N 34/41-ап)

55. Ответ по результатам рассмотрения жалобы подписывается уполномоченным на рассмотрение жалобы должностным лицом Управления.

56. По желанию заявителя ответ по результатам рассмотрения жалобы может быть представлен в форме электронного документа, подписанного электронной подписью Управления и (или) уполномоченного на рассмотрение жалобы должностного лица Управления, вид которой установлен законодательством Российской Федерации.

57. При удовлетворении жалобы Управление принимает исчерпывающие меры по устранению выявленных нарушений, в том числе по выдаче заявителю результата государственной услуги, не позднее 5 рабочих дней со дня принятия решения, если иное не установлено законодательством Российской Федерации.

58. В случае установления в ходе или по результатам рассмотрения жалобы признаков состава административного правонарушения или преступления должностное лицо, наделенное полномочиями по рассмотрению жалоб, незамедлительно направляет имеющиеся материалы в органы прокуратуры.

Приложение N 1
к административному регламенту

ПЕРЕЧЕНЬ
ДОКУМЕНТОВ, НЕОБХОДИМЫХ ДЛЯ ПРОВЕДЕНИЯ ЭКСПЕРТИЗЫ
ИНВЕСТИЦИОННОГО ПРОЕКТА И ВЫДАЧИ ЗАКЛЮЧЕНИЙ
ДЛЯ ПРЕДОСТАВЛЕНИЯ СУБСИДИЙ ЗА СЧЕТ СРЕДСТВ
КРАЕВОГО БЮДЖЕТА ЧАСТИ БАНКОВСКОЙ ПРОЦЕНТНОЙ
СТАВКИ ПО ИНВЕСТИЦИОННЫМ БАНКОВСКИМ КРЕДИТАМ

Список изменяющих документов
(в ред. Приказа управления Алтайского края
по промышленности и энергетике
от 01.06.2017 N 34/41-ап)

1. Бизнес-план инвестиционного проекта, утвержденный руководителем организации;
2. Бухгалтерский баланс и отчет о прибылях и убытках за последние два финансовых года и отчетные периоды текущего года с отметкой налогового органа (для организаций, применяющих упрощенную систему налогообложения, - налоговая декларация за прошлый налоговый период и на последнюю отчетную дату с отметкой налогового органа);
3. Справка о среднемесячной номинальной начисленной заработной плате одного работника и о наличии просроченной задолженности по заработной плате;
4. Письменное подтверждение согласия кредитной организации на предоставление кредита

для реализации инвестиционного проекта;

5. Копия положения об учетной политике организации;

6. Копии решения организаций об участии в софинансировании инвестиционного проекта, с указанием намеченного объема инвестиций;

7. При наличии выполненных работ - документы, подтверждающие факт их выполнения;

8. Если организации оказывалась (и/или оказывается) государственная поддержка за счет средств краевого или федерального бюджетов, - справка организации о ранее предоставленной (и/или предоставляемой) государственной поддержке (ее формах, сроках и условиях);

9. Копии договоров, сметных расчетов на поставку и монтаж оборудования, выполнение строительно-монтажных работ (при наличии);

10. Заключение соответствующего отраслевого профсоюза о выполнении организацией территориального отраслевого соглашения в части социально-трудовых отношений;

11. Письменное согласие на разглашение составляющих налоговую тайну сведений, содержащихся в налоговой отчетности, с представлением их налоговыми органами в адрес соответствующего органа исполнительной власти, Министерства экономического развития Алтайского края, Министерства финансов Алтайского края (оригиналы в трех экземплярах).
(в ред. [Приказа](#) управления Алтайского края по промышленности и энергетике от 01.06.2017 N 34/41-ап)

Сведения о наличии (отсутствии) у организации задолженности по уплате налогов, сборов, пеней и штрафов за нарушение законодательства Российской Федерации о налогах и сборах, сведения о состоянии расчетов по страховым взносам, пеням и штрафам организации с Фондом социального страхования Российской Федерации и с Федеральным фондом обязательного медицинского страхования, сведения об отсутствии (наличии) у организации задолженности по страховым взносам и иным платежам в Пенсионный фонд Российской Федерации, ходатайство администрации города (района), на территории которого реализуется инвестиционный проект, управление Алтайского края по промышленности и энергетике получает посредством межведомственного информационного взаимодействия, в том числе по каналам системы межведомственного электронного взаимодействия.

Приложение N 2
к административному регламенту

ПЕРЕЧЕНЬ
ДОКУМЕНТОВ, НЕОБХОДИМЫХ ДЛЯ ПРОВЕДЕНИЯ ЭКСПЕРТИЗЫ
ИНВЕСТИЦИОННОГО ПРОЕКТА И ВЫДАЧИ ЗАКЛЮЧЕНИЙ
ДЛЯ ПРЕДОСТАВЛЕНИЯ СУБСИДИЙ ЗА СЧЕТ СРЕДСТВ
КРАЕВОГО БЮДЖЕТА ПО НАЛОГУ НА ИМУЩЕСТВО

Список изменяющих документов
(в ред. [Приказа](#) управления Алтайского края
по промышленности и энергетике
от 01.06.2017 N 34/41-ап)

1. Бизнес-план инвестиционного проекта, утвержденный руководителем организации;
2. Бухгалтерский баланс и отчет о прибылях и убытках за последние два финансовых года и отчетные периоды текущего года с отметкой налогового органа;
3. Справка о среднемесячной номинальной начисленной заработной плате одного работника и о наличии просроченной задолженности по заработной плате;
4. Справка о привлечении для реализации инвестиционного проекта государственных и/или муниципальных бюджетных средств в качестве источника финансирования;
5. При наличии основных средств, введенных в эксплуатацию в рамках реализации инвестиционного проекта и участвующих в производственном процессе, - реестр основных средств;
6. Расчет суммы субсидии на возмещение затрат по налогу на имущество по основным средствам, введенным в эксплуатацию в рамках реализации инвестиционного проекта и участвующим в производственном процессе, при условии выполнения [пункта 5](#) настоящего приложения;
7. Заключение соответствующего отраслевого профсоюза о выполнении организацией территориального отраслевого соглашения в части социально-трудовых отношений;
8. Письменное согласие на разглашение составляющих налоговую тайну сведений, содержащихся в налоговой отчетности, с представлением их налоговыми органами в адрес соответствующего органа исполнительной власти, Министерства экономического развития Алтайского края, Министерства финансов Алтайского края (оригиналы в трех экземплярах).
(в ред. [Приказа](#) управления Алтайского края по промышленности и энергетике от 01.06.2017 N 34/41-ап)

Сведения о наличии (отсутствии) у организации задолженности по уплате налогов, сборов, пеней и штрафов за нарушение законодательства Российской Федерации о налогах и сборах, сведения о состоянии расчетов по страховым взносам, пеням и штрафам организации с Фондом социального страхования Российской Федерации и с Федеральным фондом обязательного медицинского страхования, сведения об отсутствии (наличии) у организации задолженности по страховым взносам и иным платежам в Пенсионный фонд Российской Федерации, ходатайство администрации города (района), на территории которого реализуется инвестиционный проект, управление Алтайского края по промышленности и энергетике получает посредством межведомственного информационного взаимодействия, в том числе по каналам системы межведомственного электронного взаимодействия.

Приложение N 3
к административному регламенту

ПЕРЕЧЕНЬ
ДОКУМЕНТОВ, НЕОБХОДИМЫХ ДЛЯ ПРОВЕДЕНИЯ ЭКСПЕРТИЗЫ
ИНВЕСТИЦИОННОГО ПРОЕКТА И ВЫДАЧИ ЗАКЛЮЧЕНИЙ ДЛЯ
ПРЕДОСТАВЛЕНИЯ СУБСИДИЙ ЗА СЧЕТ СРЕДСТВ КРАЕВОГО
БЮДЖЕТА ПО НАЛОГУ НА ПРИБЫЛЬ

Список изменяющих документов

(в ред. Приказа управления Алтайского края
по промышленности и энергетике
от 01.06.2017 N 34/41-ап)

1. Бизнес-план инвестиционного проекта;
2. Бухгалтерский баланс и отчет о прибылях и убытках за два последние финансовых года и отчетные периоды текущего года с отметкой налогового органа;
3. Справка о среднемесячной номинальной начисленной заработной плате одного работника и о наличии просроченной задолженности по заработной плате;
4. Справка о привлечении для реализации инвестиционного проекта государственных и/или муниципальных бюджетных средств в качестве источника финансирования;
5. Копии сметных расчетов, договоров на строительство зданий и сооружений производственного назначения, создание и/или приобретение машин и технологического оборудования в рамках реализуемого инвестиционного проекта (при наличии);
6. Заключение соответствующего отраслевого профсоюза о выполнении организацией территориального отраслевого соглашения в части социально-трудовых отношений;
7. Письменное согласие на разглашение составляющих налоговую тайну сведений, содержащихся в налоговой отчетности, с представлением их налоговыми органами в адрес соответствующего органа исполнительной власти, Министерства экономического развития Алтайского края, Министерства финансов Алтайского края (оригиналы в трех экземплярах).
(в ред. Приказа управления Алтайского края по промышленности и энергетике от 01.06.2017 N 34/41-ап)

Сведения о наличии (отсутствии) у организации задолженности по уплате налогов, сборов, пеней и штрафов за нарушение законодательства Российской Федерации о налогах и сборах, сведения о состоянии расчетов по страховым взносам, пеням и штрафам организации с Фондом социального страхования Российской Федерации и с Федеральным фондом обязательного медицинского страхования, сведения об отсутствии (наличии) у организации задолженности по страховым взносам и иным платежам в Пенсионный фонд Российской Федерации, ходатайство администрации города (района), на территории которого реализуется инвестиционный проект, управление Алтайского края по промышленности и энергетике получает посредством межведомственного информационного взаимодействия, в том числе по каналам системы межведомственного электронного взаимодействия.

Приложение N 4
к административному регламенту

Журнал
регистрации заявлений на выдачу отраслевого заключения

N п/п	Дата	Наименование юридического лица и местонахождение организации	Наименование инвестиционного проекта	Ф.И.О., дата, подпись о получении	Примечание (количество полученных листов приложений к
-------	------	--	--------------------------------------	-----------------------------------	---

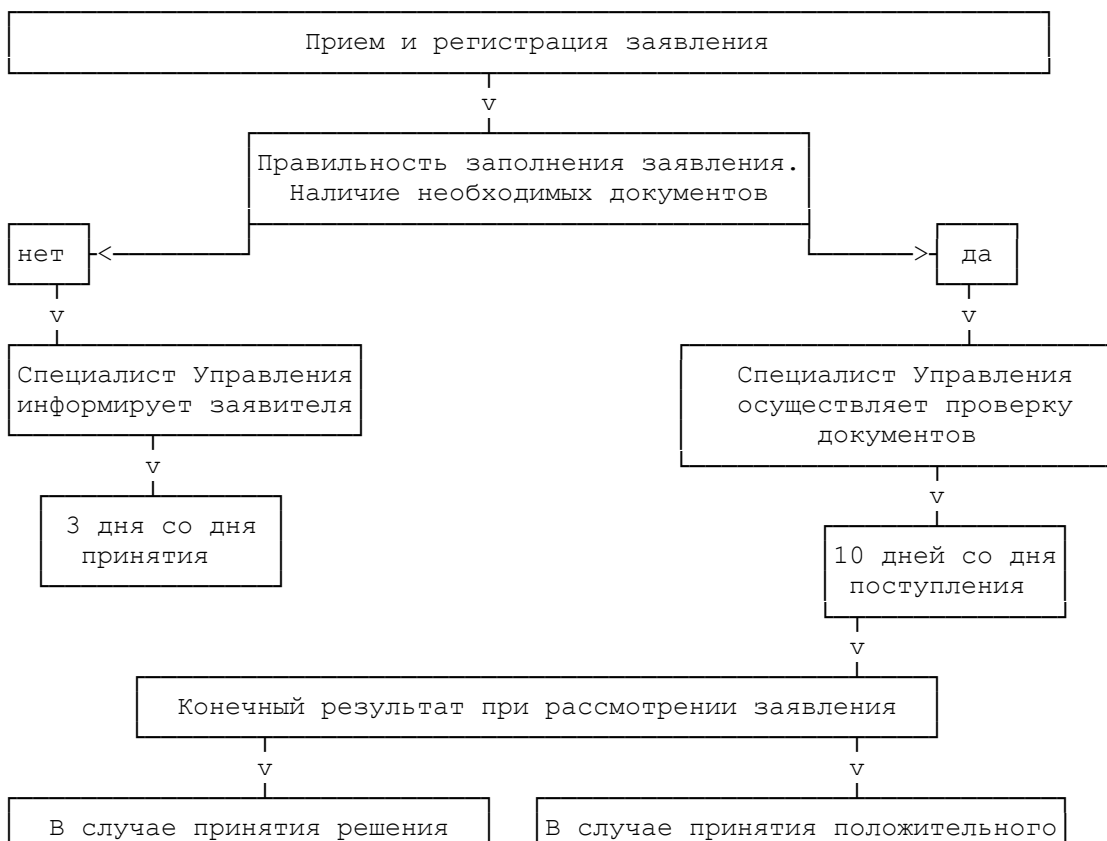
		(юридический адрес)			заявлению)
1	2	3	4	5	6

**Журнал
учета выдачи отраслевых заключений**

№ п/п	Дата	Наименование юридического лица и местонахождение организации (юридический адрес)	Наименование инвестиционного проекта	Ф.И.О., дата, подпись о получении	Примечание (количество выданных заверенных копий заключений)
1	2	3	4	5	6

Приложение N 5
к административному регламенту

**БЛОК-СХЕМА
ПРЕДОСТАВЛЕНИЯ ГОСУДАРСТВЕННОЙ УСЛУГИ**



об отказе в выдаче заключения оформляется уведомление с указанием причин отказа

v

3 дня со дня
принятия
решения

решения выдается заключение

v

3 дня со дня
принятия
решения
